

VELOCIDAD

Velocidad sugerida para cada accesorio.

GANCHO AMASADOR

Mezclas pesadas.

Ejemplo: Pan o masa quebrada.

Velocidad 1/3 de la velocidad máxima.

Consejos Básicos

Ingredientes: Máx. 800g de harina blanca, 520 ml de agua.



Operación

- 1/ Fije la tapa al cabezal de la batidora.
- 2/ Inserte el gancho amasador asegurándose de su correcta colocación.
- 3/ Ponga la harina en el bowl y luego los demás ingredientes.
- 4/ Encienda el aparato por 15 segundos en velocidad mínima.
- 5/ Aproximadamente 3-5 minutos en una velocidad más rápida.

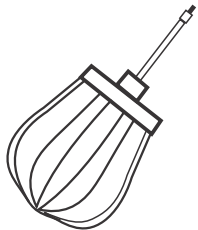
Para masas muy densas utilice velocidades bajas, caso contrario puede dañar la batidora.

El tiempo de operación depende de los tipos de alimentos y el volumen.

BATIDOR DE ALAMBRE

Mezclas livianas (ej. cremas, claras de huevo, merengue)

Velocidad máxima.

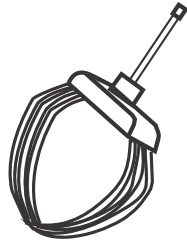


MEZCLADOR PLANO

Mezclas normales a pesadas.

Ejemplo: Tortas, budines.

Velocidad 1/2 de la velocidad máxima



Operación

- 1/ Fije la tapa al cabezal de la batidora.
- 2/ Inserte el mezclador plano asegurándose de su correcta colocación.
- 3/ Ponga los ingredientes en el bowl.
- 4/ Encienda el aparato por 30 segundos en velocidad mínima.
- 5/ Aproximadamente 2-5 minutos en una velocidad más rápida.

Consejos básicos

Ingredientes: 4 claras de huevo

Operación

- 1/ Fije la tapa al cabezal de la batidora.
- 2/ Inserte el batidor asegurándose de su correcta colocación.
- 3/ Ponga las claras de huevo en el bowl
- 4/ Encienda el aparato por 5 minutos aproximadamente en la máxima velocidad.

Características Nominales: 220-240V- 50/60Hz 800W CLASE II

STARKEN
argentina sa.

Garantiza Starken Argentina S.A. | CUIT: 30-71458511-4
Pedro de Mendoza 3745 - C.A.B.A. CP: 1294
Tel./Fax: (011) 4301-5808 | post-venta@ken-brown.com.ar

KEN BROWN
CUANDO IMPORTA LA MARCA

Batidora
con bowl | **KH-791**

MANUAL DE INSTRUCCIONES

IMAGEN A MODO ILUSTRATIVO



Antes de usar la unidad, lo invitamos a que lea atentamente el Manual con el fin de familiarizarse con este artefacto, para optimizar su funcionamiento y evitar daños o accidentes.

Preste especial atención a las instrucciones de seguridad.
NUNCA SUMERJA EL ARTEFACTO EN AGUA.



ken-brown.com.ar

kenbrownhogar

PRECAUCIONES

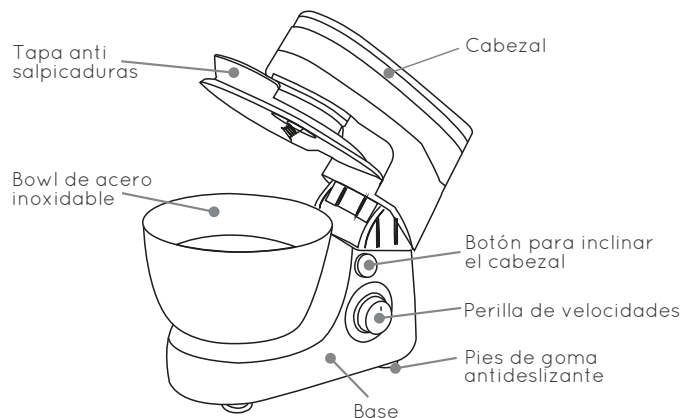
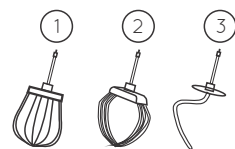
Al usar aparatos eléctricos, siempre se deben seguir precauciones básicas, que incluyen las siguientes:

- 1 Todos los elementos de embalajes deben mantenerse fuera del alcance de niños.
 - 2 Asegúrese de que el aparato se encuentre en perfectas condiciones antes de utilizarlo. Antes de conectar el aparato verificar que los datos de la placa de especificaciones técnicas del producto (tensión, frecuencia) correspondan a aquellos de la red eléctrica.
 - 3 Para protegerse contra descargas eléctricas, no sumerja el cable, el enchufe ni ninguna parte del artefacto en agua u otros líquidos.
 - 4 No lo use a la intemperie, o expuesto al aire libre. No la exponga al calor, ni al sol, a la humedad o a los cantos agudos. No la sumerja en agua. En caso de que el aparato esté húmedo o mojado desconéctelo de la red eléctrica. No toque el agua.
 - 5 No permita que el cable cuelgue en la piletta, tablas de cortar, del borde de la mesa o mostrador, ni toque superficies calientes.
 - 6 No toque ninguna de las partes móviles del aparato cuando éste está en uso.
 - 7 Modificaciones no autorizadas en la estructura del aparato pueden causar altos riesgos de seguridad.
 - 8 Elija un lugar cerca de un tomacorriente. Verifique el buen estado de la línea y el toma.
 - 9 No colocar el aparato inmediatamente debajo del tomacorriente de la pared.
 - 10 Al desconectar la ficha de conexión no tire nunca del cable.
 - 11 No utilizar este producto con un programador, o minutero u otro dispositivo que se ponga en funcionamiento en forma automática, ya que existe peligro de fuego si estuviera cubierto o en posición incorrecta el aparato.
 - 12 No toque el aparato con manos o pies húmedos o mojados.
 - 13 No opere el producto si el cable o el enchufe se encuentra en mal estado, o si tiene alguna de sus partes dañadas o averiadas. Llévelo al Servicio Técnico autorizado de Ken Brown más cercano. Controle regularmente que los cables de la jarra estén en perfectas condiciones.
 - 14 Nunca deje el artefacto sin supervisión mientras lo esté usando.
 - 15 Use únicamente repuestos originales Ken Brown. De lo contrario, correrá el riesgo de lesionarse y/o dañar el producto. Cada vez que se requiera cambiar el cordón de alimentación o el producto no funcione correctamente, tal tarea deberá ser efectuada por un técnico especializado y utilizando repuestos originales del producto. No trate de repararla usted mismo.
 - 16 Este producto no está destinado para ser utilizado por personas (incluido niños), con una reducción de la capacidad física, sensorial, mental o con falta de experiencia y conocimientos, a menos que se les haya dado supervisión o instrucción en relación con el uso del artefacto, por una persona responsable de su seguridad.
 - 17 Siempre desconéctela de la alimentación al moverla de un lugar a otro o antes de limpiarla. Deje que se enfríe antes de limpiar.
 - 18 Cuando no utilice el producto por un tiempo, desconéctelo y guárdelo de forma adecuada sin tirar del cable.
- GUARDE ESTAS INSTRUCCIONES.

PARTES

Accesorios

- 1 Batidor de alambre
- 2 Mezclador plano
- 3 Gancho amasador



INSTRUCCIONES DE USO

Antes de usar el artefacto por primera vez, quite todos los materiales del embalaje y limpie las piezas que entrarán en contacto con los alimentos (ver sección limpieza).

OPERACIÓN

Instrucciones para operar

- 1/ Coloque la batidora en posición vertical sobre una superficie firme y estable.
- 2/ Verifique que el equipo está desconectado de la red eléctrica.
- 3/ Coloque el bowl de acero en la base y gire hasta que trabaje.
- 4/ Presione el botón para desbloquear el cabezal de la batidora. El cabezal se elevará hacia atrás automáticamente en posición de montaje de los accesorios.
- 5/ Coloque los ingredientes a procesar en el bowl.
- 6/ Inserte la tapa anti-salpicaduras en el cabezal girando a la izquierda hasta que trabaje y luego monte el accesorio deseado en el cabezal.
- 7/ Asegúrese de que el accesorio esté insertado correctamente (ver "Como montar y desmontar los accesorios").
- 8/ Presione nuevamente el botón para desbloquear y al mismo tiempo presione el cabezal hacia abajo para colocarlo en posición de funcionamiento.
- 9/ Enchufe la batidora al tomacorriente.
- 10/ Gire la perilla de velocidades para encender la batidora y ajuste la velocidad correcta respetando las velocidades máximas indicadas en las marcas de la perilla de velocidades (ver "Velocidad sugerida para cada accesorio").

11/ Durante el proceso usted puede agregar ingredientes a través de la abertura de la tapa anti-salpicaduras.

12/ Después de finalizado el proceso, gire la perilla de velocidades a la posición "0" para detener la máquina. Luego retire el enchufe del tomacorriente.

13/ Presione el botón para inclinar el cabezal. El cabezal se elevará hacia atrás. Retire el bowl, desmonte el accesorio y luego la tapa anti-salpicaduras.

14/ Para quitar la tapa anti-salpicaduras gire hacia la derecha, **no tire hacia abajo**.

15/ Ahora puede sacar la mezcla con la ayuda de una espátula para retirarla del bowl.

16/ Lave todas las piezas desmontables inmediatamente después de usarlas como se describe en "Limpieza".

NOTA

No deje que el aparato funcione durante más de 7 minutos continuos y deje enfriar el motor durante al menos 20 minutos antes de encenderlo nuevamente.

Función Turbo:

Gire la perilla hacia la izquierda a la posición "P" para obtener la máxima velocidad durante unos instantes. Esta función es útil para realizar una operación rápida con cualquiera de los accesorios y para encontrar la mejor posición para montar o desmontar los accesorios.

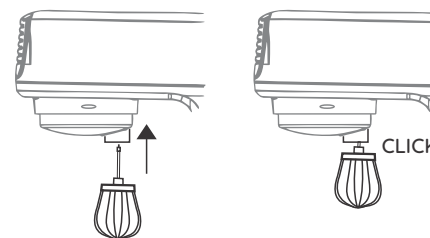
ACCESORIOS

Como montar y desmontar los accesorios

Inserte y quite el gancho amasador como se indica en la siguiente imagen:

Montar: Inserte el accesorio en posición vertical hasta que sienta un "clic" para asegurarse de que ha quedado bien insertado.

Desmontar: Retire el bowl de la base y luego tire hacia abajo el accesorio.



LIMPIEZA

☞ Desenchufe siempre la batidora antes de limpiarla.

☞ No sumerja la unidad motora en agua ni la coloque bajo el agua de la canilla. Tampoco la limpie en el lavavajillas.

☞ No utilice esponjas ni limpiadores o líquidos abrasivos como bencina o acetona para limpiar unidad motora.

☞ Lave el batidor de alambre, mezclador plano, gancho amasador y el bowl con agua caliente y jabón o detergente.

☞ Limpie la unidad motora con un paño humedecido.